



Una Guía Comunitaria

# Ayudamos a los inmigrantes a prosperar en el condado de Allegheny



A través de un esfuerzo de toda la comunidad, vemos a nuestra región como un lugar donde:

- + Los inmigrantes se sienten realmente bienvenidos
- + Los servicios y sistemas son fácilmente accesibles para las personas con conocimientos limitados del idioma inglés y responden a las necesidades de los inmigrantes
- + Los inmigrantes se integran en la vida de nuestra comunidad manteniendo y compartiendo su propia cultura
- + Se reconoce a los inmigrantes como activos sociales, económicos y culturales
- + Se empodera a las comunidades inmigrantes, cuyas opiniones son valoradas y respetadas

## ? Por qué es necesaria una Guía Comunitaria

Nuestra región tiene una larga historia de acogida de inmigrantes y de disfrutar los beneficios de sus importantes contribuciones. Desde la construcción de uno de los primeros sistemas de bibliotecas del país hasta la apreciada tradición de las mesas de galletas en las bodas, los inmigrantes le han dado forma a nuestra región. Puede que los actuales residentes nacidos en el extranjero procedan de países diferentes a los de las generaciones pasadas, pero comparten muchos de los mismos anhelos y desafíos.

Los inmigrantes del condado de Allegheny aportan gran diversidad en cuanto a idiomas, culturas, habilidades y talentos. Sus diversas circunstancias de vida incluyen estudiantes internacionales, profesores visitantes, profesionales de empresas, trabajadores, refugiados y otros inmigrantes humanitarios. Al igual que aquellos inmigrantes que han contribuido a nuestra región en generaciones pasadas, están contribuyendo a que nuestras comunidades sean lugares vibrantes e innovadores para vivir y trabajar.

Nuestra región está obteniendo reconocimiento nacional por su labor de acogida de residentes inmigrantes como parte de Welcoming America. La Iniciativa para Inmigrantes y Extranjeros del Departamento de Servicios Humanos del Condado de Allegheny, con respaldo del Consejo Asesor, ha hecho grandes progresos en los últimos 8 años en cuanto al desarrollo del respaldo necesario y el liderazgo comunitario. La oficina del alcalde ha puesto en marcha Welcoming Pittsburgh, que promueve la concientización y las oportunidades para los residentes inmigrantes. Las fundaciones están invirtiendo en las fortalezas y en el talento de las comunidades de inmigrantes.

Esta Guía Comunitaria busca aprovechar estos valiosos esfuerzos e involucrar a la comunidad en general en el apoyo y la plena participación de nuestros vecinos inmigrantes, en beneficio de todos los residentes de nuestra región.

# De qué manera se puede **beneficiar** toda la comunidad

## + **CONSEGUIR MANO DE OBRA NECESARIA**

A medida que las personas de la generación de la posguerra se jubilan a un ritmo cada vez mayor, los nuevos residentes inmigrantes pueden ayudar a compensar la posible escasez de mano de obra en el condado de Allegheny, donde la población activa está compuesta por aproximadamente 20.000 personas menos de entre 25 y 44 años que de entre 45 y 64 años.

Fuente: Encuesta de Comunidades de Estados Unidos de 2014

## + **GENERAR NUEVAS EMPRESAS**

Los miembros de la comunidad inmigrante crean empresas al doble de ritmo que los residentes nacidos en EE. UU.

Fuente: [www.americanprogress.org](http://www.americanprogress.org)

## + **ESTABILIDAD SOCIAL Y ECONÓMICA**

Los hijos de inmigrantes nacidos en EE. UU. tienen más probabilidades de ir a la universidad, menos de vivir en la pobreza y las mismas de ser propietarios de una vivienda que el estadounidense promedio.

Fuente: [www.americanprogress.org](http://www.americanprogress.org)



## Creación de la guía

Con nuestra creciente población inmigrante, la atención nacional que atrajeron los esfuerzos locales para apoyar y celebrar a las comunidades de inmigrantes y el lanzamiento de Welcoming Pittsburgh, era el momento adecuado para un esfuerzo coordinado en todo el condado.

De junio de 2015 a junio de 2016, un total de 173 residentes genero y comprometidos del condado de Allegheny, incluidos 88 inmigrantes se reunieron para trabajar en esta guía. Representaban a numero sectores de nuestra comunidad: líderes de organizaciones étnic gobierno, educación, instituciones sanitarias, proveedores servicios sin fines de lucro y desarrollo económico. La guía resultó incluirá a toda la comunidad en esta importante labor durante próximos tres a cinco años.

## El proceso

- + **Reuniones del Consejo Asesor de Inmigrantes y Extranjeros del DHS** para determinar las fortalezas, los problemas urgentes y los posibles enfoques estratégicos
- + **Reuniones de escucha** con diversos grupos de la comunidad inmigrante para determinar los ámbitos de interés
- + **Evaluación de las necesidades de la comunidad por parte de sus propios miembros** finalizada en la comunidad latina
- + **Reuniones del comité directivo**, en el que participan líderes de los sectores gubernamentales, empresariales y de servicios, así como de la comunidad inmigrante, para establecer prioridades estratégicas
- + **Reuniones de cada uno de los cinco equipos de acción** para elaborar planes tácticos
- + **Reunión final del comité directivo** para revisar y aprobar el plan, y fijar el rumbo para su implementación

# Prioridades estratégicas

## para ayudar a los inmigrantes a prosperar

### 🔑 Acceso al idioma

Aumentar la capacidad de las organizaciones y sistemas locales para proporcionar acceso a los residentes con un dominio limitado del inglés (LEP) y aumentar la capacidad de los residentes con LEP para ejercer y defender sus derechos en cuanto al idioma.

- + Crear una entidad central de coordinación lingüística
- + Aumentar la concientización sobre las responsabilidades y los derechos de acceso al idioma
- + Aumentar las prácticas de uso para garantizar un acceso real a los servicios esenciales
- + Recopilar y compartir datos relacionados con el idioma
- + Establecer mecanismos para aprender y compartir
- + Aumentar la calidad y el uso de los servicios de interpretación y traducción
- + Aprovechar los nuevos avances en tecnología lingüística

### ❤️ Salud y bienestar

Facilitar el acceso de los inmigrantes residentes a una atención de la salud física y conductual de alta calidad y adecuada desde el punto de vista cultural y lingüístico.

- + Crear información fácil de entender sobre la salud, los servicios sanitarios y los seguros que tenga una amplia disponibilidad en varios idiomas
- + Promover el uso apropiado y regular de los servicios de interpretación en la atención de la salud física y conductual
- + Aumentar el acceso a servicios sanitarios asequibles
- + Garantizar que el personal sanitario esté capacitado y pueda atender a personas de múltiples culturas
- + Aumentar la divulgación, la educación y la prestación de servicios en los vecindarios en función de las necesidades de las comunidades, incluso a través de trabajadores de la salud comunitarios
- + Aumentar el número de proveedores de atención de la salud multilingües y hacer que se conozcan sus servicios



DICHO EN CIFRAS

## 82395

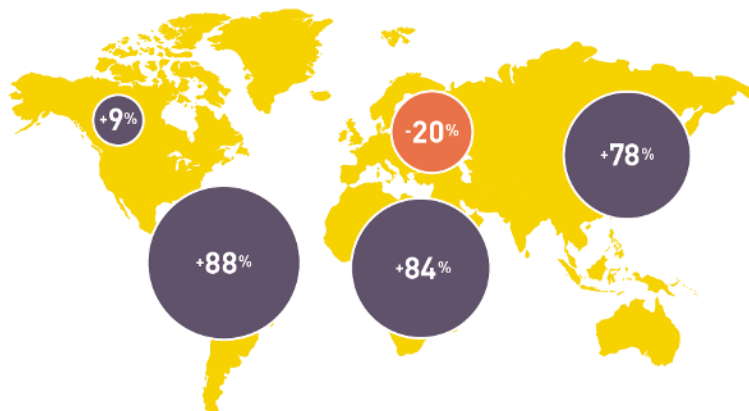
residentes del condado de Allegheny hablan un idioma distinto del inglés en sus hogares, y un tercio de ellos afirman hablar inglés "no tan bien"



Las regiones de origen de los inmigrantes en el condado de Allegheny están cambiando, **con cambios significativos entre 2000 y 2014**

Fuente: Censo 2000; Encuesta de Comunidades de Estados Unidos de 2014

- EUROPA
- + ASIA
- + ÁFRICA
- + LATINOAMÉRICA
- + NORTEAMÉRICA



# Prioridades estratégicas

## para ayudar a los inmigrantes a prosperar



### Educación

Permitir que los educadores apoyen el éxito de los estudiantes inmigrantes, la participación familiar y el aprendizaje permanente.

- + Apoyar el acceso a la intervención temprana y a la educación infantil
- + Reforzar los apoyos para el éxito académico desde la educación preescolar hasta los 12 años y apoyar la preparación para la universidad
- + Garantizar que los padres puedan participar activamente en la educación de sus hijos
- + Ampliar las clases de ESL en la comunidad y proporcionar la asistencia necesaria, como cuidado infantil y horarios flexibles
- + Aumentar la disponibilidad y el aprovechamiento de la educación terciaria y las oportunidades de formación



### Desarrollo económico

Promover oportunidades profesionales, empresariales y otras oportunidades económicas para los residentes inmigrantes, incluido el acceso asequible a viviendas, cuidado infantil y transporte.

- + Crear una entidad coordinadora que dirija conjuntamente los esfuerzos de desarrollo económico de los inmigrantes en la ciudad y en el condado
- + Aumentar el acceso a las oportunidades de desarrollo profesional
- + Instruir a los empresarios y al sistema de desarrollo de la mano de obra sobre el valor del talento y la experiencia de los inmigrantes
- + Promover los recursos vocacionales de ESL para el desarrollo profesional
- + Facilitar el acceso a oportunidades y asistencia para emprendimientos comerciales
- + Fomentar las oportunidades y el acceso seguro y asequible al transporte, al cuidado infantil y a otros recursos que eliminen las barreras y aceleren el progreso económico



DICHO EN CIFRAS

## Más de 1700

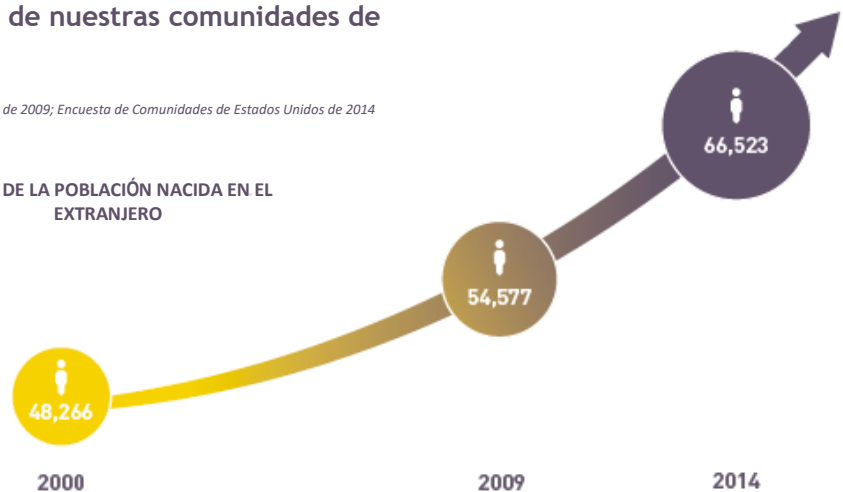
niños matriculados en programas de inglés como segunda lengua (ESL) en las escuelas del condado de Allegheny en el curso escolar 2014, lo que representa un aumento del 87 % desde 1999



Desde el año 2000, los ingresantes que no nacieron en los Estados Unidos son cada vez más en el condado de Allegheny, lo que se suma al crecimiento de nuestras comunidades de inmigrantes

Fuente: Censo 2000; Encuesta de Comunidades de Estados Unidos de 2009; Encuesta de Comunidades de Estados Unidos de 2014

TOTAL DE LA POBLACIÓN NACIDA EN EL EXTRANJERO



# Prioridades estratégicas

## para ayudar a los inmigrantes a prosperar

### Apoyo a las familias

Reforzar la asistencia a los inmigrantes a lo largo de toda su vida.

- + Reforzar la colaboración con los primeros intervinientes y otros servicios y sistemas, como la Agencia de la Tercera Edad, la Infancia, la Juventud y las Familias
- + Reforzar los Centros de Apoyo a la Familia que ofrecen programas para inmigrantes
- + Garantizar que los programas de apoyo a los padres y a los jóvenes estén disponibles más allá del rango de edad de los Centros de Apoyo a la Familia
- + Aumentar el acceso y la información sobre el cuidado infantil asequible, incluido el cuidado proporcionado dentro de la comunidad inmigrante
- + Mejorar el acceso a los servicios continuos para familias en crisis, para situaciones como violencia doméstica, abuso de sustancias, trauma y terapia familiar



### Participación cívica

Desarrollar oportunidades para que los inmigrantes participen plenamente en la vida cívica de la comunidad

- + Aumentar la asistencia para obtener la ciudadanía
- + Crear oportunidades para el desarrollo del liderazgo
- + Apoyar y desarrollar organizaciones comunitarias étnicas fuertes
- + Promover la participación comunitaria, la integración social y el entendimiento cultural entre las comunidades de inmigrantes y las comunidades locales establecidas



DICHO EN CIFRAS

**1** de cada **20**

residentes del condado de Allegheny nació en el extranjero



Los inmigrantes están ayudando a contrarrestar el **descenso de la población nativa en el** condado de Allegheny observado entre 2000 y 2014

Fuente: Censo 2000; Encuesta de Comunidades de Estados Unidos de 2014

**+18257**  
RESIDENTES  
NACIDOS EN EL EXTRANJERO



**-68668**  
RESIDENTES  
NACIDOS EN  
EE. UU.



# Implementación y medidas para el éxito

La implementación se orientará por planes tácticos creados por los Equipos de Acción de la Guía y serán coordinados por una entidad central.

Los planes tácticos correspondientes a cada área de prioridad estratégica están disponibles en línea en [www.alleghenycounty.us/DHS/immigrantcommunityblueprint](http://www.alleghenycounty.us/DHS/immigrantcommunityblueprint)

## • Funciones y actividades

Para la implementación del plan se debe hacer lo siguiente:

- + Coordinar y supervisar los esfuerzos de implementación
- + Recopilar y compartir datos
- + Aumentar la capacidad de las organizaciones locales mediante un mayor acceso lingüístico, la contratación inclusiva, la capacitación, el desarrollo del personal y mayores recursos para prestar servicios directos
- + Aumentar la concientización de la comunidad sobre los problemas de los inmigrantes y los recursos disponibles
- + Defender políticas que ayuden a los inmigrantes a alcanzar su pleno potencial como miembros de la comunidad en general
- + Poner a los inmigrantes en contacto con recursos y oportunidades
- + Aumentar la visibilidad de las comunidades de inmigrantes y apoyar el desarrollo de sus líderes

Fotos: la Asociación de la Comunidad Butanesa de Pgh y Luv Purohit para PRYSE Academy

## • Medición de los logros

Se medirá el progreso a través de los aumentos en lo siguiente:

- + Agencias y sistemas, incluidos los de atención de la salud, educación, justicia, gobierno y servicios humanos, con planes y prácticas de acceso lingüístico que cumplan las normas establecidas en la Guía
- + Residentes nacidos en el extranjero que decidan vivir en el condado de Allegheny
- + Residentes del condado de Allegheny nacidos en el extranjero que se conviertan en ciudadanos estadounidenses
- + Servicios asequibles de interpretación y traducción de idiomas que figuren en una base de datos central
- + Clases de inglés como segundo idioma incluidas en una base de datos central y estudiantes matriculados en dichas clases
- + Inmigrantes matriculados en programas de formación de mano de obra patrocinados por la industria y cursos en campos de oportunidades emergentes, como la atención de la salud
- + Centros que cumplan criterios preestablecidos como puntos de acceso de acogida

## Servicios disponibles actualmente en el condado de Allegheny para inmigrantes

- + El condado de Allegheny cuenta con varios programas, agencias y organizaciones al servicio de los inmigrantes. Entre ellos se incluyen cuatro agencias de reasentamiento de refugiados, centros de apoyo familiar, varios proveedores de ESL, proveedores de atención de la salud, AmeriCorps y una serie de asociaciones de comunidades étnicas que participan en el Consejo Asesor de Inmigrantes e Internacionales del DHS. Además, Servicios y Conexiones para Inmigrantes (ISAC), financiado por el DHS, es una colaboración de seis agencias que ayuda a los inmigrantes y refugiados a acceder a los servicios mediante el uso de coordinadores de servicios y asesores de las comunidades

