



Un plan d'action communautaire

Aider les immigrants à **s'épanouir** dans le comté d'Allegheny



Grâce à un effort communautaire, nous voyons notre région comme un endroit où :

- + Les immigrants se sentent vraiment accueillis
- + Les services et les systèmes sont facilement accessibles aux personnes ayant une connaissance limitée de l'anglais et répondent aux besoins des immigrants
- + Les immigrants sont intégrés dans la vie de notre communauté tout en conservant et en partageant leur propre culture
- + Les immigrants sont reconnus comme des atouts sociaux, économiques et culturels
- + Les communautés d'immigrants sont autonomisées et font entendre leur voix, qui est encouragée et largement respectée

❓ Pourquoi un plan d'action communautaire ?

Notre région a toujours accueilli des immigrants et bénéficié de leurs importantes contributions. De la construction de l'un des premiers réseaux de bibliothèques du pays à la tradition bien ancrée des tables de biscuits lors des mariages, les immigrants ont contribué à façonner notre région. Les résidents d'aujourd'hui nés à l'étranger peuvent venir de pays différents de ceux des générations précédentes, mais ils partagent un grand nombre d'espoirs et de défis.

Les immigrants du comté d'Allegheny sont riches d'une grande diversité en termes de langue, de culture, de compétences et de talents. Ces personnes sont des étudiants internationaux, des professeurs invités, des professionnels, des travailleurs, des réfugiés et d'autres migrants humanitaires. Comme les immigrants qui ont façonné notre région dans les générations passées, ils aident nos communautés à devenir des espaces de vie et de travail dynamiques et innovants.

Notre région est de plus en plus reconnue au niveau national pour son travail d'accueil des résidents immigrants dans le cadre de l'initiative « Welcoming America » (l'Amérique accueillante). L'initiative pour les immigrants et les étrangers du département des services sociaux du comté d'Allegheny, soutenue par le conseil consultatif, a fait de grands progrès au cours des huit dernières années dans la mise en place des aides nécessaires et du leadership communautaire. Le bureau du maire a lancé l'initiative « Welcoming Pittsburgh » (Pittsburgh accueillant), qui vise à faire connaître les résidents immigrants et à leur offrir des possibilités d'emploi. Les fondations investissent dans les forces et les talents des communautés immigrées.

Le présent plan d'action communautaire vise à tirer parti de ces efforts précieux et à inciter l'ensemble de la communauté à soutenir et à impliquer pleinement nos voisins immigrants, dans l'intérêt de tous les habitants de notre région.

Comment l'ensemble de la communauté peut en **bénéficier**

+ FOURNIR LES TRAVAILLEURS NÉCESSAIRES

Alors que les baby-boomers partent de plus en plus à la retraite, les nouveaux résidents immigrés peuvent contribuer à compenser les pénuries potentielles du marché du travail dans le comté d'Allegheny, où la population en âge de travailler compte environ 20 000 personnes de moins âgées de 25 à 44 ans que de 45 à 64 ans.

Source : Enquête sur les communautés américaines de 2014

+ CRÉER DE NOUVELLES ENTREPRISES

Les membres des communautés immigrées créent deux fois plus d'entreprises que les résidents nés aux États-Unis

Source : www.americanprogress.org

+ STABILITÉ ÉCONOMIQUE ET SOCIALE

Les enfants d'immigrés nés aux États-Unis ont plus de chances d'aller à l'université, moins de chances de vivre dans la pauvreté et autant de chances d'être propriétaires de leur logement que l'Américain moyen

Source : www.americanprogress.org

■ Créer le plan d'action

Compte tenu de l'augmentation de la population immigrée, de l'attention nationale attirée par les efforts locaux visant à soutenir et à célébrer les communautés immigrées, et du lancement du projet « Welcoming Pittsburgh », le moment était venu d'entreprendre un effort coordonné à l'échelle du comté.

De juin 2015 à juin 2016, 173 résidents réfléchis et engagés du comté d'Allegheny, dont 88 immigrés, se sont réunis pour travailler sur le plan d'action. Ils étaient issus de nombreux secteurs de notre communauté : dirigeants d'organisations ethniques, fonctionnaires, éducateurs, professionnels de la santé, prestataires de services à but non lucratif et acteurs du développement économique. Le plan qui en résultera engagera l'ensemble de la communauté dans ce travail important au cours des trois à cinq prochaines années.

🔄 Le processus

+ Les réunions du Conseil consultatif du ministère de la sécurité intérieure chargé des immigrés et des étrangers afin d'identifier les points forts, les questions urgentes et les approches stratégiques possibles

+ Les sessions d'écoute avec divers groupes communautaires d'immigrés afin d'identifier les sujets de préoccupation

+ Une évaluation des besoins menée par des pairs été réalisée au sein de la communauté latino-américaine

+ Les réunions du comité de pilotage avec la participation des responsables des pouvoirs publics, des entreprises et des services, ainsi que la communauté immigrée, afin d'établir des priorités stratégiques

+ Les réunions de chacune des cinq équipes d'action afin d'élaborer des plans tactiques

+ La dernière réunion du comité de pilotage pour examiner et approuver le plan et fixer le cap de la mise en œuvre

Priorités stratégiques

aider les immigrants à s'épanouir

🔑 Accès à la langue

Renforcer la capacité des organisations et des systèmes locaux à fournir un accès aux résidents ayant une connaissance limitée en anglais (LEP) et accroître la capacité des résidents LEP à exercer et à défendre leurs droits linguistiques.

- + Créer une entité centrale de coordination linguistique
- + Sensibiliser aux responsabilités et aux droits en matière d'accès linguistique
- + Augmenter les pratiques d'utilisation pour assurer un accès significatif aux services essentiels
- + Collecter et partager des données linguistiques
- + Mettre en place des mécanismes d'apprentissage et de partage
- + Renforcer les normes et l'utilisation des services d'interprétation et de traduction
- + Tirer parti des nouveaux développements dans le domaine des technologies linguistiques

❤️ Santé et bien-être

Faciliter l'accès des résidents immigrants à des soins de santé physique et comportementale de grande qualité et adaptés à leur culture et à leur langue.

- + Créer des informations faciles à comprendre sur la santé, les services de santé et l'assurance, largement disponibles dans plusieurs langues
- + Promouvoir l'utilisation appropriée et régulière des services d'interprétation dans les soins de santé physique et comportementale
- + Améliorer l'accès à des services de santé abordables
- + Veiller à ce que les travailleurs de la santé soient formés et capables de servir des personnes de cultures différentes
- + Accroître les activités de proximité, l'éducation et la fourniture de services adaptés aux besoins des communautés, y compris le recours à des agents de santé communautaires
- + Augmenter le nombre de prestataires de soins de santé multilingues et mieux faire connaître leurs services



EN CHIFFRES

82 395

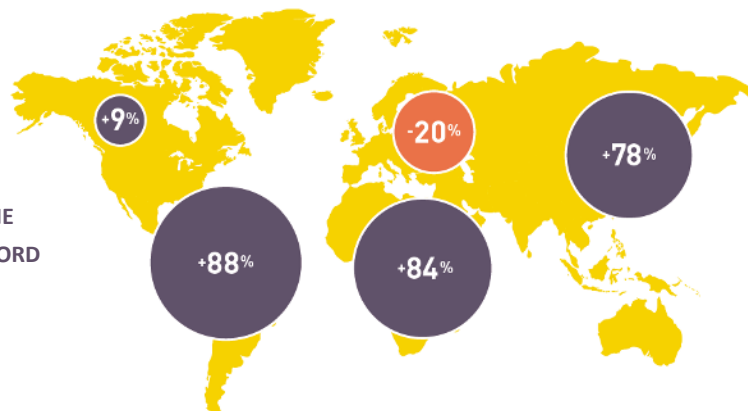
Les habitants du comté d'Allegheny parlent une langue autre que l'anglais à la maison, et 1/3 d'entre eux déclarent parler l'anglais « moins que très bien »



Les régions d'origine des immigrants dans le comté d'Allegheny évoluent, avec des changements majeurs entre 2000 et 2014

Source : Recensement 2000 ; Enquête sur les communautés américaines de 2014

- EUROPE
- + ASIE
- + AFRIQUE
- + AMÉRIQUE LATINE
- + AMÉRIQUE DU NORD



Priorités stratégiques

aider les immigrants à s'épanouir

Éducation

- Permettre aux éducateurs de favoriser la réussite des élèves immigrants, l'engagement des familles et l'apprentissage tout au long de la vie.
- + Favoriser l'accès à l'intervention précoce et à l'éducation préscolaire
 - + Renforcer les aides à la réussite scolaire de la maternelle à la terminale et soutenir la préparation à l'université
 - + Veiller à ce que les parents puissent participer de manière significative à l'éducation de leur enfant
 - + Développer les cours d'anglais langue seconde au niveau local et fournir les soutiens nécessaires tels que la garde d'enfants et des horaires flexibles
 - + Accroître la disponibilité et l'utilisation des possibilités d'éducation et de formation postsecondaires

Développement économique

- Promouvoir la carrière, l'esprit d'entreprise et d'autres opportunités économiques pour les résidents immigrants, y compris l'accès à un logement abordable, à des services de garde d'enfants et à des moyens de transport
- + Créer une entité de coordination pour diriger les efforts de développement économique des immigrants conjointement dans la ville et le comté
 - + Améliorer l'accès aux possibilités d'évolution de carrière
 - + Sensibiliser les employeurs et le système de perfectionnement de la main-d'œuvre à la valeur des talents et de l'expérience des immigrants
 - + Promouvoir les ressources professionnelles en matière d'anglais langue seconde pour l'évolution de carrière
 - + Faciliter l'accès aux opportunités et aux aides à l'entrepreneuriat
 - + Favoriser les opportunités et l'accès à des logements sûrs et abordables, aux transports, aux services de garde d'enfants et à d'autres ressources qui éliminent les obstacles et accélèrent le progrès économique



EN CHIFFRES

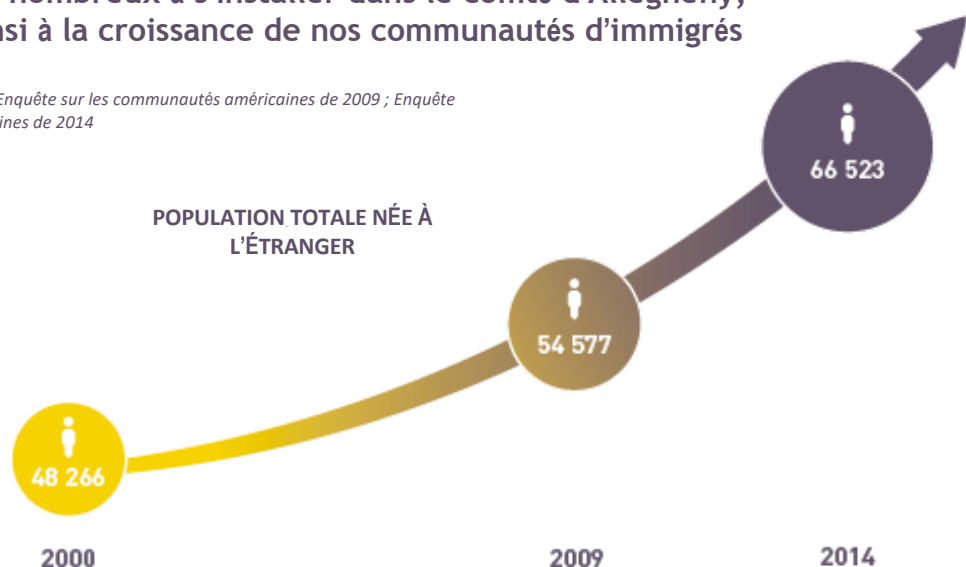
Près de 1 700

Enfants inscrits dans des programmes d'anglais langue seconde (ALS) dans les écoles du comté d'Allegheny au cours de l'année scolaire 2014, soit une augmentation de 87 % depuis 1999.



Depuis 2000, les nouveaux arrivants nés en dehors des États-Unis sont de plus en plus nombreux à s'installer dans le comté d'Allegheny, contribuant ainsi à la croissance de nos communautés d'immigrés

Source : Recensement 2000 ; Enquête sur les communautés américaines de 2009 ; Enquête sur les communautés américaines de 2014



Priorités stratégiques

aider les immigrants à s'épanouir

Soutien aux familles

Renforcer l'aide aux immigrants tout au long de la vie.

- + Renforcer la collaboration avec les premiers intervenants et d'autres services et systèmes, tels que l'Area Agency on Aging et Children, Youth and Families.
- + Renforcer les centres de soutien aux familles qui proposent des programmes pour les immigrants
- + Veiller à ce que les soutiens aux parents et les programmes pour les jeunes soient disponibles au-delà de la tranche d'âge des centres d'aide aux familles
- + Améliorer l'accès à des services de garde d'enfants abordables, y compris ceux fournis au sein de la communauté immigrée, ainsi que l'information sur ces services
- + Améliorer l'accès à la gamme de services pour les familles en crise, y compris la violence domestique, la toxicomanie, les traumatismes et la thérapie familiale

Engagement civique

Créer les possibilités pour les immigrants de participer pleinement à la vie civique de la communauté.

- + Augmenter les aides à l'obtention de la citoyenneté
- + Créer des opportunités de développement du leadership
- + Soutenir et développer des organisations communautaires ethniques fortes
- + Promouvoir l'engagement communautaire, l'intégration sociale et la compréhension culturelle parmi les communautés immigrées et les communautés locales établies



EN CHIFFRES

1 sur 20

résident du comté d'Allegheny est né en dehors des États-Unis



Les immigrants contribuent à pallier **le déclin de la population née** dans le comté d'Allegheny, observé entre 2000 et 2014

Source : Recensement 2000 ; Enquête sur les communautés américaines de 2014



Un plan d'action communautaire pour les immigrés

Mise en œuvre et indicateurs de réussite

La mise en œuvre sera guidée par des plans tactiques créés par les équipes d'action du plan d'action et coordonnée par une entité centrale. Les plans tactiques correspondant à chaque domaine stratégique prioritaire sont disponibles en ligne à l'adresse suivante : www.alleghenycounty.us/DHS/immigrantcommunityblueprint

• Rôles et activités

Pour la mise en œuvre du plan

- + Coordonner et superviser les efforts de mise en œuvre
- + Collecter et partager des données
- + Renforcer les capacités des organisations locales en améliorant l'accès linguistique, l'embauche inclusive, la formation, le développement du personnel et en augmentant les ressources pour fournir des services directs
- + Sensibiliser l'ensemble de la communauté aux problèmes des immigrés et aux ressources disponibles
- + Plaider en faveur de politiques qui aident les immigrés à atteindre leur plein potentiel en tant que membres de la communauté au sens large
- + Mettre les immigrés en contact avec les ressources et les opportunités
- + Rehausser le profil des communautés d'immigrés et soutenir le développement de leurs leaders

Photos par : l'Association de la communauté bhoutanaise de Pgh et Luv Purohit pour l'Académie PRYSE

• Mesurer le succès

Les progrès seront mesurés par l'augmentation des :

- + Agences et systèmes, y compris les soins de santé, l'éducation, la justice, le gouvernement et les services sociaux, avec des plans et des pratiques d'accès linguistique qui répondent aux normes établies dans le cadre du plan d'action
- + Résidents nés à l'étranger qui choisissent de vivre dans le comté d'Allegheny
- + Résidents du comté d'Allegheny nés à l'étranger et devenus citoyens américains
- + Des services d'interprétation et de traduction abordables répertoriés dans une base de données centrale
- + les cours d'anglais langue seconde répertoriés dans une base de données centrale et les étudiants inscrits dans ces cours
- + Immigrés inscrits à des programmes de formation de la main-d'œuvre parrainés par l'industrie et à des cours dans des domaines émergents tels que les soins de santé
- + Sites répondant à des critères préétablis en tant que points d'accès accueillants

Services actuellement disponibles dans le comté d'Allegheny pour les immigrés

- + Le comté d'Allegheny compte plusieurs programmes, agences et organisations d'aide aux immigrés. Il s'agit notamment de quatre organismes de réinstallation des réfugiés, de centres d'aide aux familles, de plusieurs prestataires de cours d'anglais langue seconde, de prestataires de soins de santé, d'AmeriCorps et d'un grand nombre d'associations de communautés ethniques qui participent au Conseil consultatif du ministère de la Sécurité intérieure chargé des immigrés et des étrangers. En outre, Immigrant Services and Connections (ISAC), financé par le ministère de la Sécurité intérieure, est une collaboration entre six organismes qui aide les immigrés et les réfugiés à accéder aux services en faisant appel à des coordinateurs de services et à des navigateurs issus des communautés locales d'immigrés.

